



เรื่อง ประกาศใช้แผนปฏิบัติการป้องกันและแก้ไขปัญหาอุทกภัย วาตภัย และดินถล่ม ปี ๒๕๖๐
เทศบาลตำบลสารภี อำเภอสารภี จังหวัดเชียงใหม่

อาศัยอำนาจตามพระราชบัญญัติเทศบาล พ.ศ.๒๔๙๖ และแก้ไขเพิ่มเติมจนถึงฉบับที่ ๑๓ พ.ศ. ๒๕๕๒ มาตรา ๔๙ และมาตรา ๕๐ และคำสั่งเทศบาลตำบลสารภี ที่ ๑๘๓/๒๕๖๐ ลงวันที่ ๖ มิถุนายน ๒๕๖๐ เรื่อง จัดตั้งศูนย์บัญชาการเหตุการณ์ป้องกันและแก้ไขปัญหาอุทกภัย วาตภัย และดินถล่ม ปี ๒๕๖๐ เทศบาลตำบลสารภี อำเภอสารภี จังหวัดเชียงใหม่

เพื่อเป็นการเตรียมความพร้อมในการป้องกันและแก้ไขปัญหาอุทกภัย วาตภัย และดินถล่ม ปี ๒๕๖๐ และบรรเทาความเดือดร้อนให้แก่ราษฎรผู้ประสบภัย เป็นไปอย่างถูกต้องรวดเร็ว ทันท่วงทีต่อเหตุการณ์และทั่วถึง ตลอดจนการบูรณะฟื้นฟูสิ่งเสียหายให้กลับคืนสู่สภาพปกติได้โดยเร็วที่สุด รวมทั้งการประสานงานและสนับสนุนการปฏิบัติงานของหน่วยงานที่เกี่ยวข้องให้เป็นไปอย่างมีประสิทธิภาพ สามารถบรรเทาและลดผลกระทบจากภัยพิบัติที่อาจเกิดขึ้น เทศบาลตำบลสารภี จึงจัดทำแผนปฏิบัติการป้องกันและแก้ไขปัญหาอุทกภัย วาตภัย และดินถล่ม ปี ๒๕๖๐ เทศบาลตำบลสารภี อำเภอสารภี จังหวัดเชียงใหม่ สำหรับใช้เป็นคู่มือและแนวทางในการปฏิบัติด้านการป้องกันและบรรเทาสาธารณภัย ต่อไป

จึงประกาศมาเพื่อทราบโดยทั่วกัน

ประกาศ ณ วันที่ ๖ เดือน มิถุนายน พ.ศ. ๒๕๖๐

(นายสัญญา พรหมศาสตร์)

นายกเทศมนตรีตำบลสารภี



แผนปฏิบัติการป้องกันและแก้ไขปัญหา
อุทกภัย วาตภัย และดินถล่ม ปี ๒๕๖๐
เทศบาลตำบลสารภี อำเภอสารภี จังหวัดเชียงใหม่

งานป้องกันและบรรเทาสาธารณภัย
สำนักปลัด เทศบาลตำบลสารภี
อำเภอสารภี จังหวัดเชียงใหม่

**แผนปฏิบัติการป้องกันและแก้ไขปัญหาอุทกภัย วาตภัย และดินถล่ม เทศบาลตำบลสารภี อำเภอสารภี
จังหวัดเชียงใหม่ ประจำปี พ.ศ.๒๕๖๐**

อ้างอิง ๑. พระราชบัญญัติป้องกันและบรรเทาสาธารณภัย พ.ศ.๒๕๕๐
๒. คำสั่งกองอำนวยการป้องกันและบรรเทาสาธารณภัยอำเภอสารภี ที่ ๑๒๖/๒๕๖๐ เรื่อง
จัดตั้งศูนย์บัญชาการเหตุการณ์ป้องกันและแก้ไขปัญหาอุทกภัย วาตภัย และดินถล่ม ปี ๒๕๖๐

ข้อมูลทั่วไป

- ก. พื้นที่ปฏิบัติการ เทศบาลตำบลสารภี อำเภอสารภี จังหวัดเชียงใหม่
- ข. การแบ่งเขตการปกครอง ออกเป็น ๑๐ หมู่บ้าน
- ค. จำนวนประชากร ๖,๒๔๑ คน (ข้อมูล ณ วันที่ ๑ มิถุนายน ๒๕๖๐)
- ง. เนื้อที่ประมาณ ๘.๔๓ ตารางกิโลเมตร หรือ ๕,๒๖๘.๗๕ ไร่ ตั้งอยู่ทางทิศใต้ของจังหวัด
เชียงใหม่ ห่างจากที่ว่าการอำเภอสารภี ๔.๕ กิโลเมตร พิกัดทางภูมิศาสตร์ที่ NA๐๔๑๖๖๕

๑. สถานการณ์อุทกภัย

๑.๑ สถานการณ์เฉพาะ

ในห้วงเดือน พ.ค. - ต.ค. ของทุกปี พื้นที่ตำบลสารภี อำเภอสารภี จังหวัดเชียงใหม่ จะได้รับ
อิทธิพลของลมมรสุมตะวันตกเฉียงใต้ พายุดีเปรสชันและร่องมรสุม ทำให้มีปริมาณฝนตกในพื้นที่มากขึ้น ส่งผลให้
ปริมาณน้ำในลำน้ำสำคัญในพื้นที่จำนวน ๓ สาย ได้แก่ แม่น้ำปิง ลำน้ำแม่กวง และลำน้ำแม่สะลาบ มีระดับ
ปริมาณน้ำสะสมสูงเพิ่มขึ้น

๑.๒ พื้นที่เสี่ยงภัย

๑.๒.๑ พื้นที่เสี่ยงภัยน้ำไหลเอ่อล้นตลิ่ง

- น้ำไหลเอ่อล้นตลิ่งเข้าท่วมบ้านเรือนและพื้นที่การเกษตรของราษฎร ในพื้นที่กลางน้ำ
และพื้นที่ปลายน้ำ (๑) แม่น้ำปิง ได้แก่ ต.ท่าวังตาล ต.ดอนแก้ว ต.ข้าวมุง ต.สันทราย ต.ท่ากว้าง (แม่น้ำส่วน
แยกแม่น้ำปิง) (๒) ลำน้ำแม่กวง ได้แก่ ต.ป่าปง ต.ชมภู ต.สารภี (๓) ลำน้ำแม่สะลาบ ได้แก่ ต.ไชยสถาน
ต.ป่าปง ต.ชมภู ต.สารภี

๑.๒.๒ พื้นที่เสี่ยงภัยน้ำท่วมขัง

- น้ำท่วมขังบ้านเรือนและพื้นที่การเกษตรของราษฎร ที่เป็นกลุ่มน้ำท่วมขัง ไม่สามารถ
ระบายน้ำได้ในพื้นที่ จำนวน ๑๐ หมู่บ้าน ได้แก่

ดังนั้น เพื่อเป็นการเตรียมความพร้อมในการป้องกันและแก้ไขปัญหาอุทกภัย วาตภัย และดินถล่ม
ที่อาจเกิดขึ้นหรือหากเกิดขึ้นสถานการณ์อุทกภัยขึ้นก็สามารถลดความสูญเสียให้น้อยลง เทศบาลตำบลสารภี
อำเภอสารภี จังหวัดเชียงใหม่ จึงจัดทำแผนปฏิบัติการป้องกันและแก้ไขปัญหาอุทกภัย วาตภัย และดินถล่มของ
เทศบาลตำบลสารภี ประจำปี ๒๕๖๐ ขึ้น เพื่อเป็นกรอบแนวทางในการปฏิบัติงานร่วมกันระหว่างหน่วยงานที่
เกี่ยวข้องให้มีประสิทธิภาพ

๒. วัตถุประสงค์

๒.๑ เพื่อเป็นการลดความเสี่ยงและป้องกันการสูญเสียชีวิตและทรัพย์สินของประชาชนที่เกิดจากอุทกภัยให้น้อยที่สุด

๒.๒ เพื่อมอบหมายหน้าที่ความรับผิดชอบในการบูรณาการปฏิบัติงานร่วมกันระหว่างหน่วยงานที่เกี่ยวข้องในการปฏิบัติการป้องกันและแก้ไขปัญหามหาอุทกภัย วาตภัย และดินถล่มให้ชัดเจน เป็นระบบ และมีประสิทธิภาพ

๒.๓ เพื่อให้การช่วยเหลือผู้ได้รับผลกระทบจากอุทกภัยเป็นไปด้วยความรวดเร็ว และทันต่อสถานการณ์ภัย ตลอดจนฟื้นฟูผู้ประสบภัยและพื้นที่ประสบภัยให้กลับสู่สภาวะปกติโดยเร็วที่สุด

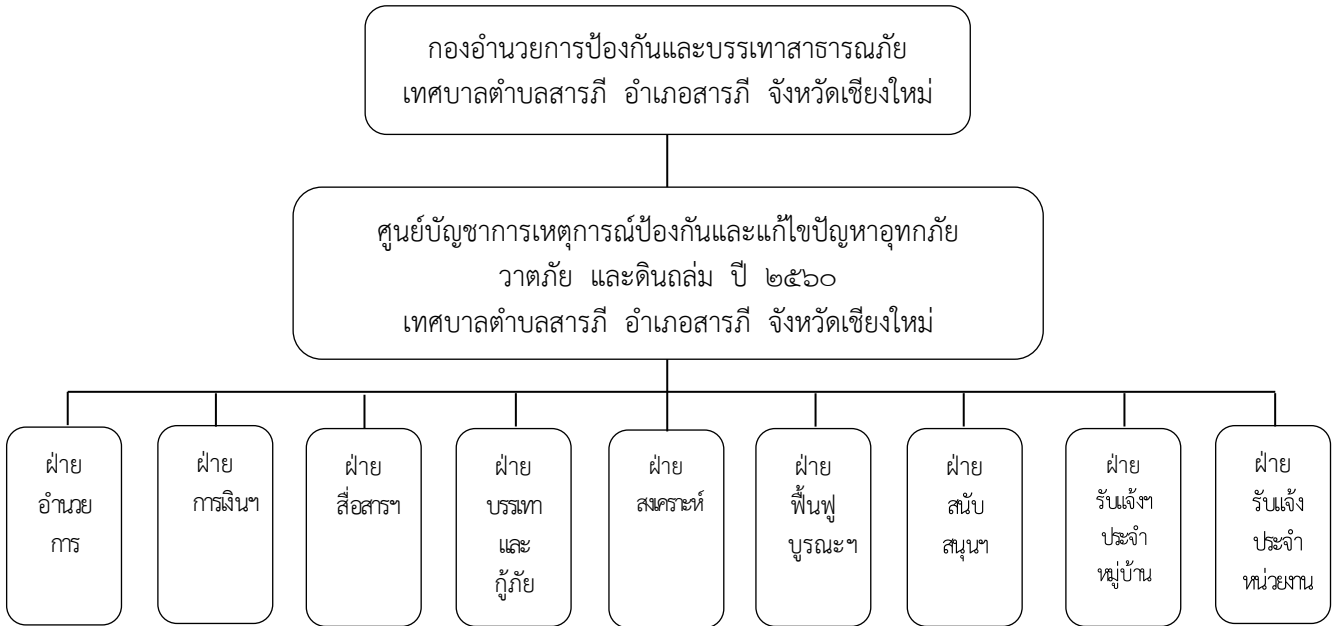
๓. องค์กรปฏิบัติ

ศูนย์อำนวยการป้องกันและบรรเทาสาธารณภัยเทศบาลตำบลสารภี อำเภอสารภี จังหวัดเชียงใหม่ จัดตั้งศูนย์บัญชาการเหตุการณ์ป้องกันและแก้ไขปัญหามหาอุทกภัย วาตภัย และดินถล่ม ปี ๒๕๖๐ เทศบาลตำบลสารภี อำเภอสารภี จังหวัดเชียงใหม่ เป็นองค์กรปฏิบัติหลักที่รับผิดชอบ การอำนวยการ ควบคุม ปฏิบัติ และประสานงานปฏิบัติเกี่ยวกับการป้องกันและแก้ไขปัญหามหาอุทกภัย วาตภัย และดินถล่มในเขตพื้นที่รับผิดชอบ พร้อมทั้งภาคเอกชนในการปฏิบัติการป้องกันและบรรเทาสาธารณภัยทุกขั้นตอน รวมทั้ง ขอความช่วยเหลือจากหน่วยงานข้างเคียง เมื่อประเมินว่าไม่สามารถควบคุมสถานการณ์ได้ องค์กรระดับรอง ประกอบด้วย กองอำนวยการป้องกันและบรรเทาสาธารณภัยเทศบาล มีนายกเทศมนตรีเป็นผู้อำนวยการท้องถิ่น มีหน้าที่ป้องกันและบรรเทาสาธารณภัยในเขตเทศบาลของตนเอง และมีหน้าที่ช่วยเหลือผู้อำนวยการจังหวัด และผู้อำนวยการอำเภอตามที่ได้รับมอบหมาย

ศูนย์บัญชาการเหตุการณ์ป้องกันและแก้ไขปัญหามหาอุทกภัย วาตภัย และดินถล่ม ปี ๒๕๖๐ เทศบาลตำบลสารภี อำเภอสารภี จังหวัดเชียงใหม่ ดำเนินการวางแผนและอำนวยการปฏิบัติการป้องกันและบรรเทาอันตรายอันเนื่องมาจากอุทกภัย วาตภัย และดินถล่ม โดยการระดมสรรพกำลัง เครื่องมือเครื่องใช้ เครื่องจักรทุกชนิด การกำหนดพื้นที่เสี่ยงภัยตลอดจนการพิจารณาให้การช่วยเหลือผู้ประสบภัย การอพยพประชาชน การจัดเตรียมสถานที่ศูนย์พักพิงชั่วคราวรับผู้อพยพจากพื้นที่อันตราย

โครงสร้างของศูนย์บัญชาการเหตุการณ์ป้องกันและแก้ไขปัญหามหาอุทกภัย วาตภัย และดินถล่ม ปี ๒๕๖๐ เทศบาลตำบลสารภี อำเภอสารภี จังหวัดเชียงใหม่ ประกอบด้วย ๙ ฝ่าย

- ฝ่ายอำนวยการ
- ฝ่ายการเงินและรับบริจาค
- ฝ่ายสื่อสารและประชาสัมพันธ์
- ฝ่ายบรรเทาและกู้ภัย
- ฝ่ายสงเคราะห์ผู้ประสบภัย จัดหาที่อยู่อาศัย การแพทย์และสาธารณสุข
- ฝ่ายฟื้นฟูบูรณะ การโยธา และวิชาการ
- ฝ่ายสนับสนุนและให้ความช่วยเหลือ
- ฝ่ายรับแจ้งและประสานงานประจำหมู่บ้าน
- ฝ่ายรับแจ้งประจำหน่วยงาน



๔. ความรุนแรงของสาธารณภัย

ระดับความรุนแรงของสาธารณภัย	ลักษณะภัยและความรุนแรง	การจัดการสาธารณภัย
๑	สาธารณภัยขนาดเล็ก	ผู้อำนวยการท้องถิ่น ผู้อำนวยการอำเภอ สามารถควบคุมสถานการณ์และจัดการระงับภัยได้โดยลำพัง
๒	สาธารณภัยขนาดกลาง	ผู้อำนวยการท้องถิ่น ผู้อำนวยการอำเภอ ไม่สามารถควบคุมสถานการณ์ได้ ผู้อำนวยการจังหวัด เข้าควบคุมสถานการณ์
๓	สาธารณภัยขนาดใหญ่	ผู้อำนวยการจังหวัด ไม่สามารถควบคุมสถานการณ์ได้ ผู้อำนวยการกลาง และ/หรือศูนย์บัญชาการป้องกันและบรรเทาสาธารณภัยแห่งชาติ เข้าควบคุมสถานการณ์
๔	สาธารณภัยขนาดร้ายแรงอย่างยิ่ง	นายกรัฐมนตรีหรือรองนายกรัฐมนตรี ที่นายกรัฐมนตรีมอบหมายควบคุมสถานการณ์

๕. ขั้นตอนการปฏิบัติและหลักการปฏิบัติ

ศูนย์บัญชาการเหตุการณ์ป้องกันและแก้ไขปัญหาอุทกภัย วาตภัย และดินถล่ม ปี ๒๕๖๐ เทศบาลตำบลสารภี อำเภอสารภี จังหวัดเชียงใหม่ เตรียมพร้อมปฏิบัติการรับสถานการณ์อุทกภัย ดังนี้

๕.๑ หลักการปฏิบัติ

๑. มีวัตถุประสงค์เพื่อดำเนินการป้องกันและบรรเทาอันตรายที่อาจเกิดจากอุทกภัย รวมทั้งการฟื้นฟูบูรณะสิ่งเสียหายอันเนื่องมาจากอุทกภัยที่เกิดขึ้นในเขตพื้นที่เทศบาลตำบลสารภี อำเภอสารภี จังหวัดเชียงใหม่

๒. เมื่อเทศบาลตำบลสารภี อำเภอสารภี จังหวัดเชียงใหม่ เผชิญภัยจากอุทกภัย วาตภัย และดินถล่ม ส่วนราชการ รัฐวิสาหกิจ ภาคเอกชน มูลนิธิ องค์กรการกุศล จากทุกภาคส่วน และเจ้าหน้าที่ของเทศบาลตำบลสารภีจะปฏิบัติตามแผนปฏิบัติการเฉพาะกิจป้องกันและแก้ไขปัญหาอุทกภัย วาตภัย และดินถล่มทันที

๓. ศูนย์บัญชาการเหตุการณ์ป้องกันและแก้ไขปัญหาอุทกภัย วาตภัย และดินถล่ม ปี ๒๕๖๐ เทศบาลตำบลสารภี อำเภอสารภี จังหวัดเชียงใหม่ จะอำนวยความสะดวกและสั่งการดำเนินการป้องกัน และลดอันตรายตลอดจนบรรเทาภัยแก่ชีวิตและทรัพย์สินของประชาชน และของรัฐรวมทั้งการฟื้นฟูสิ่งปรักหักพังอันเนื่องมาจากอุทกภัย วาตภัย และดินถล่ม ให้คืนสู่สภาพเดิมโดยเร็ว

๔. ศูนย์บัญชาการเหตุการณ์ป้องกันและแก้ไขปัญหาอุทกภัย วาตภัย และดินถล่ม เทศบาลตำบลสารภี เป็นหน่วยปฏิบัติและบังคับบัญชา

๔.๑ โดยเทศบาลตำบลสารภีจัดตั้งศูนย์บัญชาการเหตุการณ์ป้องกันและแก้ไขปัญหาอุทกภัย วาตภัย และดินถล่ม เพื่อเป็นหน่วยปฏิบัติการช่วยเหลือผู้ประสบภัยในพื้นที่

๔.๒ ให้ศูนย์บัญชาการเหตุการณ์ป้องกันและแก้ไขปัญหาอุทกภัย วาตภัย และดินถล่ม เทศบาลตำบลสารภี อยู่ใน การอำนวยความสะดวกและสั่งการของ ศูนย์บัญชาการเหตุการณ์ป้องกันและแก้ไขปัญหาอุทกภัย วาตภัย และดินถล่ม ระดับจังหวัด

๕. ส่วนราชการและหน่วยงานทุกหน่วยทั้งภาครัฐ และเอกชนจะต้องให้ความร่วมมือช่วยเหลือสนับสนุนปฏิบัติการและประสานการปฏิบัติร่วมกัน กรณีเกิดอุทกภัย วาตภัย และดินถล่ม

๖. จัดตั้งระบบการรับและแจ้งข่าวสารระหว่างหน่วยปฏิบัติการเทศบาลตำบลสารภีกับหน่วยปฏิบัติการของอำเภอสารภี จังหวัดเชียงใหม่ ไว้ตั้งแต่ยามปกติ

๗. การอพยพประชาชนและส่วนราชการออกจากพื้นที่เกิดภัยหรือเสี่ยงภัย ให้ดำเนินการตามแต่สถานการณ์

๕.๒ ขั้นเตรียมพร้อมรับสถานการณ์

การจัดตั้งศูนย์บัญชาการเหตุการณ์ฯ ระดับตำบล

๑. เมื่อเกิดอุทกภัยขึ้น ให้ศูนย์บัญชาการเหตุการณ์ป้องกันและแก้ไขปัญหาอุทกภัย วาตภัย และดินถล่ม ปี ๒๕๖๐ เทศบาลตำบลสารภี อำเภอสารภี จังหวัดเชียงใหม่ ทำหน้าที่รับผิดชอบการบริหารจัดการอุทกภัยที่เกิดขึ้นจนกว่าสถานการณ์จะกลับเข้าสู่ภาวะปกติ รวมทั้ง เป็นศูนย์กลางในการระดมสรรพกำลังและทรัพยากรในการบริหารจัดการอุทกภัยที่เกิดขึ้น

๒. อำนาจการประสานการปฏิบัติระหว่างหน่วยงานต่าง ๆ ทั้งฝ่ายพลเรือนและฝ่ายทหารตลอดจนองค์กรปกครองส่วนท้องถิ่น และองค์กรสาธารณกุศลในการควบคุมสถานการณ์ในพื้นที่เกิดเหตุได้อย่างมีประสิทธิภาพ รวดเร็ว และทั่วถึง โดยมี นายกเทศมนตรีตำบลสารภี เป็นผู้อำนวยการ กองอำนาจการฯ

๕.๓ ขั้นตอนการปฏิบัติ

๑. ขั้นตอนที่ ๑ ขั้นเตรียมการ (ระยะก่อนเกิดภัย)

ในขั้นตอนนี้ให้เริ่มปฏิบัติการตั้งแต่

๑.๑ ติดตามสถานการณ์รวบรวมข้อมูลข่าวสาร ประเมินสถานการณ์ความรุนแรงของอุทกภัย วาตภัย และดินถล่ม ในเขตพื้นที่เทศบาลตำบลสารภี

๑.๒ จัดทำแผนป้องกันและบรรเทาสาธารณภัยเทศบาลตำบลสารภี ในเขตพื้นที่รับผิดชอบ โดยเตรียมการต่าง ๆ ที่จำเป็นเพื่อให้สามารถเผชิญกับอุทกภัยได้ทุกสถานการณ์ ดังนี้

(๑) เตรียมแผนพื้นที่เสี่ยงภัย

(๒) แผนการอพยพ เส้นทางอพยพ ยานพาหนะขนย้าย พื้นที่รองรับการอพยพ และการดูแลผู้อพยพ รวมทั้งเจ้าหน้าที่ผู้รับผิดชอบชัดเจน

(๓) เตรียมบุคลากรและวัสดุอุปกรณ์

- จัดเตรียมเจ้าหน้าที่ผู้ปฏิบัติงานด้านการป้องกันและบรรเทาสาธารณภัยเนื่องจากอุทกภัยและวาตภัยไว้ให้พร้อม ชักซ้อมกำหนดวิธีปฏิบัติหน้าที่ของแต่ละฝ่ายให้สามารถปฏิบัติได้
- จัดตั้งหน่วยอาสาสมัครป้องกันภัยฝ่ายพลเรือน (อปพร.) และส่งใช้ได้ทันทีเมื่อเกิดภัย หรือคาดว่าจะเกิดภัยขึ้นอย่างแน่นอน
- สำรวจและเตรียมสถานที่สำหรับรองรับการอพยพประชาชนออกจากพื้นที่อันตราย

(๔) การจัดระบบการปฏิบัติการ

- จัดระบบการติดต่อสื่อสารที่รวดเร็วมีประสิทธิภาพระหว่างหน่วยงานเพื่อประสานการปฏิบัติ
- กำหนดมาตรการควบคุมการใช้รหัส สัญญาณ ว. ในภาวะไม่ปกติ
- กำหนดมาตรการการรักษาความสงบเรียบร้อย
- จัดหน่วยบรรเทาทุกข์ และสงเคราะห์ผู้ประสบภัย
- จัดให้มียานพาหนะลำเลียง และค้นหา เช่น รถยนต์บรรทุก เรือยาง เรือท้องแบน และเฮลิคอปเตอร์ตรวจการณ์
- ปฏิบัติการกู้ภัย บรรเทาภัย และฟื้นฟูบูรณะให้ได้อย่างรวดเร็วและมีประสิทธิภาพ

๑.๓ จัดแผนการระบายนํ้า เพื่อการป้องกันอุทกภัย

๒. ชั้นที่ ๒ ชั้นปฏิบัติการ (ระยะเกิดภัย)

จัดตั้งศูนย์บัญชาการเหตุการณ์ป้องกันและแก้ไขปัญหาอุทกภัย วาตภัย และดินถล่มเทศบาลตำบลสารภี เป็นหน่วยปฏิบัติและบังคับบัญชาเข้าดำเนินการป้องกันและบรรเทาสาธารณภัย ตามความรุนแรงระดับ ๑ หรือ ๒ ตามลำดับ

๒.๑ การอำนวยความสะดวกแก้ไขปัญหในพื้นที่ ให้ดำเนินการดังนี้

ระดับท้องถื่น ให้นายกเทศมนตรีตำบลสารภีในฐานะผู้อำนวยการท้องถื่นเป็นผู้อำนวยความสะดวกสั่งการในบริเวณที่เกิดสถานการณ์และมอบหมายให้ปลัดเทศบาลในฐานะผู้ช่วยอำนวยความสะดวกสั่งการหรือบุคคลที่เห็นสมควรปฏิบัติหน้าที่ประจำ ณ ศูนย์บัญชาการเหตุการณ์ฯ ที่เทศบาลตำบลสารภีจัดตั้งขึ้นเข้าดำเนินการป้องกันและบรรเทาสาธารณภัยตามความรุนแรงระดับ ๑ ตลอดเวลาจนกว่าจะเข้าสู่ภาวะปกติ

ระดับอำเภอ นายอำเภอ ในฐานะผู้อำนวยการอำเภอ เป็นผู้อำนวยความสะดวกสั่งการในบริเวณที่เกิดสาธารณภัย และมอบให้ปลัดอำเภอหัวหน้ากลุ่มบริหารงานปกครองหรือบุคคลที่เห็นสมควรปฏิบัติหน้าที่ประจำ ณ ศูนย์บัญชาการเหตุการณ์ฯ ที่อำเภอจัดตั้งขึ้นเข้าดำเนินการป้องกันและบรรเทาสาธารณภัย ตามความรุนแรงระดับ ๑

๒.๒ การประเมินสถานการณ์และการประชาสัมพันธ์แจ้งเตือนภัย

- แจ้งเตือนภัยผ่านสื่อมวลชนในเขตเทศบาลตำบลสารภี ให้ประชาชนและหน่วยงานที่เกี่ยวข้องทราบ
- วิเคราะห์/ประเมินสถานการณ์ และแจ้งเตือนภัยให้ประชาชนทราบ

๒.๓ การจัดการในภาวะฉุกเฉิน ให้แต่ละระดับชั้นปฏิบัติการ ดังนี้

- จัดให้มีเจ้าหน้าที่รับแจ้งเหตุ และติดตามการพยากรณ์อากาศของกรมอุตุนิยมวิทยาตลอด ๒๔ ชั่วโมง ทั้งในระดับตำบล อำเภอ นับตั้งแต่บัดนี้เป็นต้นไป

- จัดตั้งหน่วยกู้ชีพกู้ภัย และจัดให้มีชุดเคลื่อนที่เร็ว สามารถปฏิบัติการกู้ภัยได้ในทันทีที่เกิดภัย เตรียมพร้อม ณ ที่ตั้ง ประกอบด้วยกำลังพล , เครื่องมือเครื่องใช้ , เครื่องมือสื่อสาร , ยานพาหนะ
- จัดหน่วยสนับสนุนชุดเคลื่อนที่เร็วให้เป็นกำลังสนับสนุนได้ทันทีที่ร้องขอ

๒.๔ ด้านการรักษาพยาบาลและการแพทย์ฉุกเฉิน โดยให้ โรงพยาบาลสารภีจัดตั้งหน่วยพยาบาลและดำเนินการตามแผนการรักษาพยาบาลและการแพทย์ฉุกเฉิน ซึ่งสามารถร่วมปฏิบัติการช่วยเหลือและร่วมกับชุดเคลื่อนที่เร็วได้ หรือสามารถสนับสนุนได้ทันทีเมื่อได้รับการร้องขอ

๒.๕ ด้านการสงเคราะห์ผู้ประสบภัยเบื้องต้น ให้ศูนย์บัญชาการเหตุการณ์ป้องกันและแก้ไขปัญหาอุทกภัย วาตภัย และดินถล่ม เทศบาลตำบลสารภี ดำเนินการ

- สำรวจความเสียหายและความต้องการ จัดทำบัญชีผู้ประสบภัย
- สงเคราะห์ผู้ประสบภัยตามบัญชีรายชื่อที่สำรวจได้เป็นอันดับแรก

๒.๖ ด้านการรักษาความสงบเรียบร้อย ให้ศูนย์บัญชาการเหตุการณ์ป้องกันและแก้ไขปัญหาอุทกภัย วาตภัย และดินถล่ม เทศบาลตำบลสารภี และสถานีตำรวจภูธรสารภีรับผิดชอบรักษาความสงบเรียบร้อยในพื้นที่ที่เกิดภัยและพื้นที่อพยพประชาชน รวมทั้งการจัดชุดสายตรวจอย่างต่อเนื่อง

๒.๗ ด้านพลังงาน ให้ศูนย์บัญชาการเหตุการณ์ป้องกันและแก้ไขปัญหาอุทกภัย วาตภัย และดินถล่ม เทศบาลตำบลสารภี จัดหาน้ำมันเชื้อเพลิงและหล่อลื่นตามความจำเป็นในระยะเวลาที่อพยพ

๒.๘ ด้านการสื่อสารในภาวะฉุกเฉิน ให้ศูนย์บัญชาการเหตุการณ์ป้องกันและแก้ไขปัญหาอุทกภัย วาตภัย และดินถล่ม เทศบาลตำบลสารภี จัดให้มีระบบการสื่อสาร ที่มีเอกภาพและมีประสิทธิภาพ ทั้งช่องทางสื่อสารหลัก และช่องทางสื่อสารรองของแต่ละหน่วยงาน สามารถเชื่อมโยงกันได้ในพื้นที่เทศบาลตำบลสารภี จนถึงระดับพื้นที่และจัดให้มีระบบสื่อสารสำรอง โดยประสานศูนย์สื่อสารของศูนย์บัญชาการเหตุการณ์ การป้องกันและแก้ไขปัญหาอุทกภัย วาตภัย และดินถล่ม อำเภอสารภี จังหวัดเชียงใหม่ สนับสนุนรถสื่อสารเคลื่อนที่ มาสนับสนุนการปฏิบัติการด้วย

๒.๙ ด้านการประชาสัมพันธ์ ให้ศูนย์บัญชาการเหตุการณ์ป้องกันและแก้ไขปัญหาอุทกภัย วาตภัย และดินถล่ม เทศบาลตำบลสารภี จัดหาระบบกระจายข่าวสารที่คาดว่าจะเกิดหรือเกิดภัยพิบัติให้ส่วนราชการและประชาชนรับรู้และเข้าใจสถานการณ์ผ่านช่องทางการสื่อสารที่กำหนดไว้ เช่น โทรทัศน์ วิทยุ หอกระจายข่าว ฯลฯ หรือวิธีอื่น ๆ เพื่อให้ประชาชนรับทราบสถานการณ์ที่ถูกต้อง ให้ระมัดระวังอันตรายและลดความตื่นตระหนก

๒.๑๐ การอพยพ ให้ศูนย์บัญชาการเหตุการณ์ป้องกันและแก้ไขปัญหาอุทกภัย วาตภัย และดินถล่ม เทศบาลตำบลสารภี รับผิดชอบและปฏิบัติตามแผนการอพยพประชาชนและส่วนราชการที่ได้กำหนดไว้ โดยมีขั้นตอนการแจ้งเตือนการอพยพ การเคลื่อนย้ายผู้อพยพไปศูนย์พักพิงชั่วคราว การดูแลเครื่องอุปโภคบริโภค การรักษาพยาบาลผู้อพยพ การจัดกิจกรรมนันทนาการ และการอพยพกลับ

๓. ชั้นที่ ๓ ชั้นการฟื้นฟู (ระยะหลังเกิดภัย)

๓.๑ ศูนย์บัญชาการเหตุการณ์ป้องกันและแก้ไขปัญหาอุทกภัย วาตภัย และดินถล่ม เทศบาลตำบลสารภี ปฏิบัติการบูรณะฟื้นฟู สิ่งเสียหายโดยไม่ชักช้า ดังนี้

- ฟื้นฟูบูรณะสิ่งเสียหายให้อยู่ในสภาพเดิม หรือใกล้เคียง
- รักษาความสงบเรียบร้อยในพื้นที่อพยพประชาชน
- สำรวจความเสียหายและความต้องการ พร้อมจัดทำบัญชีผู้ประสบภัยตามแบบ

ที่กำหนด

- องค์กรปกครองส่วนท้องถิ่น พิจารณาดำเนินการช่วยเหลือผู้ประสบภัยในพื้นที่ตามอำนาจหน้าที่ หากไม่เพียงพอให้ขอรับการสนับสนุนไปยังอำเภอ

- ก.ช.ภ.อ. พิจารณาดำเนินการช่วยเหลือฯ ตามอำนาจหน้าที่

๓.๒ ศูนย์บัญชาการเหตุการณ์ป้องกันและแก้ไขปัญหาอุทกภัย วาตภัย และดินถล่มเทศบาลตำบลสารภี ช่วยเหลือประสานงานและสนับสนุนการปฏิบัติแก่ผู้ประสบภัยตามที่เห็นสมควร

๓.๓ ปฏิบัติการด้านบำรุงขวัญและกำลังใจแก่ผู้ประสบภัย

๓.๔ ให้นำหน่วยงานที่เกี่ยวข้องร่วมกับบูรณะฟื้นฟูสิ่งเสียหายอันเนื่องมาจากอุทกภัย วาตภัย และดินถล่ม ให้กลับคืนสู่สภาพโดยเร็ว

๓.๕ ประสานขอรับความช่วยเหลือจากคณะกรรมการให้ความช่วยเหลือผู้ประสบภัยพิบัติจังหวัด (ก.ช.ภ.จ.) พิจารณาให้ความช่วยเหลือผู้ประสบภัยตามหลักเกณฑ์ และวิธีดำเนินการเกี่ยวกับการให้ความช่วยเหลือผู้ประสบภัยพิบัติกรณีฉุกเฉิน พ.ศ.๒๕๕๖

๕.๔ การปฏิบัติการในภาวะฉุกเฉิน

ระดับความรุนแรงของสาธารณภัย

๑. ความรุนแรงระดับ ๑ สาธารณภัยที่เกิดขึ้นทั่วไปหรือขนาดเล็ก

ผู้อำนวยการท้องถิ่น (นายกเทศมนตรี) และผู้อำนวยการอำเภอ (นายอำเภอ) เป็นผู้บัญชาการเหตุการณ์เข้าควบคุมสถานการณ์ สามารถควบคุมสถานการณ์และจัดการระงับภัยได้โดยลำพัง

๒. ความรุนแรงระดับ ๒ สาธารณภัยขนาดกลาง

ผู้อำนวยการท้องถิ่น (นายกเทศมนตรี) และผู้อำนวยการอำเภอ (นายอำเภอ) ไม่สามารถควบคุมสถานการณ์และจัดการระงับภัยได้โดยลำพัง ต้องขอรับการสนับสนุนการช่วยเหลือจากผู้อำนวยการจังหวัด (ผู้ว่าราชการจังหวัดเชียงใหม่) เป็นผู้บัญชาการเหตุการณ์เข้าควบคุมสถานการณ์

๓. ความรุนแรงระดับ ๓ สาธารณภัยขนาดใหญ่ที่มีผลกระทบรุนแรงกว้าง หรือสาธารณภัยที่จำเป็นต้องอาศัยผู้เชี่ยวชาญหรืออุปกรณ์พิเศษ

เป็นสาธารณภัยขนาดใหญ่ ที่มีพื้นที่เสียหายเป็นบริเวณกว้างขวาง หรือสถานการณ์ของสาธารณภัยที่เกิดขึ้นจำเป็นต้องอาศัยผู้เชี่ยวชาญหรืออุปกรณ์พิเศษต้องระดมความช่วยเหลือจากทุกส่วนราชการภาคเอกชน และผู้เชี่ยวชาญเฉพาะด้าน ผู้อำนวยการจังหวัด (ผู้ว่าราชการจังหวัดเชียงใหม่) ไม่สามารถควบคุมและระงับสาธารณภัยได้ ต้องอาศัยความร่วมมือจากหน่วยงานภายนอกพื้นที่ให้ ผู้อำนวยการกลาง (อธิบดีกรมป้องกันและบรรเทาสาธารณภัย) และ / หรือผู้บัญชาการป้องกันและบรรเทาสาธารณภัยแห่งชาติ (รัฐมนตรีว่าการกระทรวงมหาดไทย) หรือผู้ได้รับมอบหมายเป็นผู้บัญชาการเหตุการณ์เข้าควบคุมสถานการณ์

๔. ความรุนแรงระดับ ๔ สาธารณภัยขนาดใหญ่ที่มีผลกระทบร้ายแรงอย่างยิ่ง ทรัพย์สินและขวัญกำลังใจของประชาชนทั้งประเทศ หรือเป็นสถานการณ์ฉุกเฉินผู้บัญชาการการป้องกันและบรรเทาสาธารณภัยแห่งชาติไม่สามารถที่จะควบคุมสถานการณ์และระงับภัยได้ นายกรัฐมนตรี หรือรองนายกรัฐมนตรีที่นายกรัฐมนตรีมอบหมาย จะเป็นผู้บัญชาการเหตุการณ์เข้าควบคุมสถานการณ์

๕.๕ หน่วยปฏิบัติ

๕.๕.๑ หน่วยปฏิบัติการหลัก

๑. ศูนย์บัญชาการเหตุการณ์ป้องกันและแก้ไขปัญหาอุทกภัย วาตภัย และดินถล่ม ปี ๒๕๖๐ เทศบาลตำบลสารภี โดยมี นายกเทศมนตรีตำบลสารภี เป็นผู้อำนวยการศูนย์ ทำหน้าที่ดำเนินการในส่วนที่เกี่ยวข้องกับการปฏิบัติการช่วยเหลือ ตั้งแต่ยามปกติ ได้แก่ การจัดหากำลังเจ้าหน้าที่ วัสดุอุปกรณ์ เครื่องมือ

/ยานพาหนะ...

ยานพาหนะ หรืออื่น ๆ สนับสนุนการปฏิบัติงาน การจัดทำแผนอพยพในระดับอำเภอ ตำบล และหมู่บ้าน การซักซ้อมแผนอพยพเพื่อให้เกิดเอกภาพ และประสิทธิภาพในการปฏิบัติ และปฏิบัติการให้สอดคล้องกับการสั่งการของผู้บังคับบัญชาในระดับเหนือขึ้นไป

๒. ศูนย์บัญชาการเหตุการณ์ป้องกันและแก้ไขปัญหาอุทกภัย วาตภัย และดินถล่ม เทศบาลตำบลสารภี มีนายกเทศมนตรีตำบลสารภี เป็นผู้อำนวยการท้องถิ่น ทำหน้าที่ดำเนินการปฏิบัติการช่วยเหลือในเขตความรับผิดชอบของตน และปฏิบัติการให้สอดคล้องกับกองอำนาจการฯ อำเภอ และตามการสั่งการของจังหวัดเชียงใหม่

๕.๕.๒ หน่วยปฏิบัติการสนับสนุน

๑. หน่วยทหาร (มทบ.๓๓ , กองพันพัฒนาที่ ๓)

- ประสานการปฏิบัติให้การสนับสนุน และอำนวยความสะดวกในการป้องกันและบรรเทาภัยจากอุทกภัย วาตภัย และดินถล่ม

- ให้การสนับสนุนการปฏิบัติในการอพยพและช่วยเหลือประชาชนและส่วนราชการในด้านของกำลังพล ยานพาหนะ วัสดุอุปกรณ์ เมื่อได้รับการร้องขอในส่วนในพื้นที่ที่ได้รับมอบหมาย

๒. ส่วนราชการอื่น ๆ ทั้งส่วนกลางและส่วนภูมิภาค ตลอดจนรัฐวิสาหกิจ องค์กรปกครองส่วนท้องถิ่น ประสานและร่วมปฏิบัติในการป้องกันและช่วยเหลือราษฎรผู้ประสบอุทกภัย วาตภัย และดินถล่ม หรือให้การสนับสนุนเมื่อได้รับการร้องขอ

๖. การสื่อสารในภาวะฉุกเฉิน

๖.๑ จัดตั้งศูนย์สื่อสารและจัดให้มีระบบสื่อสารหลัก ระบบสื่อสารรอง และระบบสื่อสารอื่น ๆ ที่จำเป็นให้ใช้งานได้ตลอด ๒๔ ชั่วโมง ให้สามารถเชื่อมโยงระบบสื่อสารดังกล่าวกับหน่วยงานอื่นได้ปกติโดยเร็ว ทั่วถึงทุกพื้นที่

๖.๒ ใช้โครงข่ายสื่อสารทางโทรศัพท์ โทรสาร และวิทยุสื่อสารเป็นหลัก

๑. หน่วยงานหลักที่วางระบบสื่อสารในภาวะฉุกเฉิน

- วิทยุสื่อสารข่ายกรมการปกครอง ความถี่ ๑๕๗.๑๕๐ Mhz, ๑๖๒.๑๒๕ Mhz, ๑๖๒.๒๐๐ Mhz

๒. หน่วยงานสนับสนุน ได้แก่ สถานีตำรวจภูธรสารภี

- วิทยุสื่อสาร ความถี่ ๑๕๓.๑๐๐ Mhz

- โทรศัพท์ / โทรสาร ๐ - ๕๓๓๒ - ๑๐๙๐

๓. ใช้เครื่องมือสื่อสารของสำนักงานเทศบาลตำบลสารภี งานป้องกันและบรรเทาสาธารณภัย (วิทยุสื่อสารเทศบาลตำบลสารภี ความถี่ ๑๖๒.๕๒๕ Mhz นามเรียกขาน “แดนเมือง” เป็นข่ายหลัก โทรศัพท์ ๐-๕๓๙๖-๓๕๙๐)

(นายสัญญา พรหมศาสตร์)

นายกเทศมนตรีตำบลสารภี

ผู้อำนวยการศูนย์บัญชาการบัญชาการเหตุการณ์ป้องกันและแก้ไขปัญหาอุทกภัย วาตภัย และดินถล่ม เทศบาลตำบลสารภี